

# 台灣首府大學 103 學年度「風範品德領導、休閒菁英培育」

## 新生入學輔導活動目錄

一、活動流程表	P1
二、通識中心宣導資料	P4
三、新生入學典禮六樓禮堂座位圖	P5
四、台灣首府大學校歌	P6
五、紫錐花運動宣導資料	P7
六、開學典禮致宏樓前廣場集合位置圖(15日)	P8
七、複合式防災演練圖資大樓前集合位置圖(16日)	P9
八、新生班級教室位置與導師名冊	P10
九、學務處生輔組宣導資料	P11
十、學務處課外活動組宣導資料	P12
十一、學務處衛生保健組宣導資料	P14
十二、學務處心輔組宣導資料	P15
十三、教務處課務組宣導資料與選課相關資訊	P17
十四、教務處教學發展組宣導資料	P24
十五、電算中心宣導資料	P27
十六、體育室宣導資料	P28
十七、圖書館宣導資料	P28
十八、軍訓室宣導資料	P29
十九、本校校園地圖與交通資訊	P31
二十、本校接駁車時刻表	P33
二一、校園週遭危險路段介紹與本校緊急疏散集結圖	P34
二二、麻豆地區醫療院所資訊	P35
二三、103 學年度新生入學輔導員名冊	P36
二四、9 月 16 日教育闖關活動認證表	P37
二五、9 月 16 日新生全校趴趴走活動認證表	P38





台灣首府大學 103 學年度「風範品德領導、休閒菁英培育」

新生入學輔導活動流程表

日期	時間地點	活動項目	內容概要	負責單位	備註
9月12日(五)	0900至1400 A階教室	服務小尖兵職前訓練	<p>(新生輔導員研習各系每班暫編派2員輔導員,若系所有需增加者,請主動與生輔組連絡)</p> <ol style="list-style-type: none"> <li>0900~0930 報到(研習資料袋及引導牌)</li> <li>0930~0940 學務長致詞(工作指示)</li> <li>0940~1010 許願卡(時空膠囊)作業說明(生輔組)</li> <li>1010~1040 服務內容說明(交通、飲食、綠卡、幹部評選作業與購物等諮詢服務工作)</li> <li>1040~1100 生輔組報告(行程管制、預演)</li> <li>1100~1130 系所編組名單確認。</li> <li>1130~1200 輔導員資料分發及裝袋</li> <li>1200~1300 休息時間與午餐</li> <li>1300~1500 場地佈置與活動預演(含午餐用膳)</li> </ol>	學務長 生輔組 各系辦	<p>預演時間可視練習狀況延長</p> <p>1300 時工讀生六樓禮堂集合進行場地佈置</p> <p>分發識別證、服務背心與午餐</p>
9月13-14日(六)(日)	0900至1700 學生宿舍	新生入宿作業輔導	<ol style="list-style-type: none"> <li>0900 時輔導員至各宿舍大樓前服務新生, 12-14 時起輔導員視狀況輪流用餐與休息。(便當、茶水統一至生輔組領取)</li> <li>宿舍網路服務(網管服務人員)</li> <li>各系師長、系學會與輔導員到宿舍為新生服務(協助搬運行李、交通接駁接待)</li> <li>學生宿舍自治總隊及舍監,工作重點: (1) 輔導新生完成開宿作業,檢查設備及發放鑰匙。 (2) 協助處理新生及家長宿舍相關疑難,及清理宿舍。</li> <li>09-15 時生輔組開放學生辦理機車感應晶片。</li> <li>17-20 時由各系與系學會自由安排相關迎新活動,使新生感受到各系之溫暖。</li> </ol>	各系所 電算中心 生輔組	<p>歡迎紅布條、交通車接駁-總務處</p> <p>申請跑馬燈、交通管制-軍訓室</p> <p>推車由各棟宿舍提供2台供新生使用。</p> <p>請各系支援推車服務新生。</p> <p>各系學會</p>
9月13日(六)	0900至1000	進修二技開學典禮	<p>典禮程序:</p> <ol style="list-style-type: none"> <li>典禮開始</li> <li>主席致詞</li> <li>行政單位政策宣導</li> <li>禮成</li> </ol>	進修學務組	<p>0800 學生先於教室由導師協助報到。</p> <p>0840 由導師帶領學生至會場(TC314)參加開學典禮預演。</p>

日期	時間地點	活動項目	內容概要	負責單位	備註	
9月15日(一)	0800至0900 各班教室	新生導師 小尖兵 歡喜 相見	<ol style="list-style-type: none"> <li>由導師及輔導員帶新生於教室就位，填寫許願卡。(由系主任及導師輔導新生填寫許願卡並在教室歡迎新生)</li> <li>小尖兵協助將新生之心願卡封存在各班之時空膠囊內，並告知將於畢業典禮前開啟送還新生)</li> <li>由系主任介紹導師。</li> <li>新生由導師及輔導員帶領禮堂就位。</li> </ol> ※禮堂就位前提醒如廁。	各系所 生輔組 導師	0750 舍監廣 播新生教室就 位  大學門(設於 致宏樓前馬 路)	
	0900至0925	心願 成真	<ol style="list-style-type: none"> <li>各系各班由導師負責準時 0900 前帶至致宏樓前廣場依據分配位置就位。(準備現地廣播機)</li> <li>通過大學之門進入圖資大樓。</li> <li>集合完後繳交時空寶盒，分別由分配路徑至六樓禮堂就位。</li> </ol>	生輔組 軍訓室	0845 時引導 牌就位(各系 輔導員代表)	
	0940至1040	開學 典禮	典禮程序： <ol style="list-style-type: none"> <li>典禮開始(奏樂)</li> <li>主席致詞(並介紹師長、主管、主任、導師)</li> <li>許願(校長合掌帶領所有人許願)時空寶盒封存儀式</li> <li>宣讀校訓「勤、毅、宏、遠」(勤：勤能補拙，毅：毅能負重，宏：宏能容大，遠：遠能養志)</li> <li>奉茶拜師</li> <li>禮成(奏樂)</li> </ol>	學務處	主持人-校長 司儀-親善大使 提供師長名冊 茶水-置於出入口(親善3名支 援服務) 時空膠囊封存 至校史館待 106年啟出發 還於畢業生	
	1040至1050	中場 休息				中場休息配合 學生社團表演
	1050至1150 禮堂	行政 單位 工作 宣導	教務處、學務處、總務處、通識中心、電算中心與軍訓室等單位之行政宣導。	教務處 學務處 總務處 通識中心 電算中心 軍訓室	各10分鐘報 告時間	
	1200至1310	午餐 休息	<ol style="list-style-type: none"> <li>輔導員協助導師完成班級幹部之遴選，並將班級幹部名冊繳交至生輔組辦理。</li> <li>輔導員輔導新生填寫各項表單資料(綠卡)並轉交各班班代收齊(貼上相片後)繳交至生輔組。<b>【9月29日(週一)前繳交至生輔組】</b></li> <li>各系所及系學會自行安排。</li> </ol>	各系所		
9月15日	1310至1410	專題 講座	性別平等教育宣導	性平委 員會 軍訓室 心輔組	配合教育部政 策宣導 中場休息配合 學生社團表演	

日期	時間地點	活動項目	內容概要	負責單位	備註
9月15日 (一)	1410至1540	各系自行運用時間	可由各系宣導課程規劃選課說明、系學會自行安排迎新活動及鼓勵新生至社團博覽會參觀等活動	各系辦	各班輔導員帶領學生前往並向學生會長領取摸彩卷
	1610至1650	新生住宿安全宣導	住宿安全、作息及相關規定加強宣導	生輔組	舍監 宿舍幹部
	1900-2100	進修開學典禮	典禮程序： 1. 典禮開始 2. 主席致詞 3. 行政單位政策宣導 4. 禮成	進修學務組	1900 先國際會議中心先行集合，會後由輔導員引導至各班。
9月16日 (二)	0840-1030 圖資大樓	複合式防震防災演練	1. 0830 學生宿舍警報啟動，演練地震、火災逃生疏散，輔導員、樓長、交管隊、學生會及舍監協助新生，依各寢室逃生路線圖至圖資廣場集合。 2. 0840-0850 軍訓室主任宣達安全注意事項。	軍訓室生輔組 麻豆消防分隊 宿總隊	
	換組時間 0925 0950 1005 1030 闖關結束	安全演練闖關活動	複合式防震防災演練教育訓練，旨在培養學生逃生自救能力。 1. 一飛沖天-消防栓水龍代操作教學體驗。20分鐘 2. 迷霧森林-逃生煙霧袋教學體驗。20分鐘 3. 天降奇兵-大樓逃生緩降機操作教學體驗。20分鐘 4. 釜底抽薪-滅火器操作教學與體驗。20分鐘 5. CPR 教學 20分鐘。	軍訓室生輔組 麻豆消防分隊 宿總隊	
	1050至1150	新生臥走闖關活動	1. 輔導員視活動空檔帶領新生一一至各處、室、中心進行行政單位進行闖關活動（學務處、教務處、總務處、致宏樓二樓、圖書館、心輔組、電算中心與社團博覽會等 8 站蓋章，圖書館配合實施導覽後於門口統一蓋章）。（1200-1300 時為午餐休息時間） 2. 所有行政單位均闖關完成後，由輔導員協助至生輔組換取摸彩券。 ※請輔導員收齊新生輔導手冊內之闖關卡	學務處生輔組 心輔組 各行政單位	◎0900 時各站站長（學生會支援）就位，進行佈置。 ◎請各單位協助選派乙員當天隨機做單位工作簡介 ◎各站由輔導員統一收齊新生闖關卡蓋章並發回新生。 ◎摸彩配合於1800-2000 時社團博覽會晚會節目辦理摸彩。

日期	時間地點	活動項目	內容概要	負責單位	備註
9月16日 (二)	1300至1700	選課時間與英語檢測(含午餐)	1. 各系電腦教室就位。 2. 學生選課平台介紹。 3. 系所及輔導員協助新生完成選課作業。 4. 新生英文能力檢定。  ※視各系所排定時間執行(請查閱新生入學輔導手冊所示)。	課務組 通識中心 各系	◎ 1300時舍監廣播就位，大一新生分為兩梯次，分配於各電腦教室實施選課與英語測驗。 ◎ 請輔導員將新生依選課時段分配表帶至指定之教室實施選課，其餘時間請聽從系辦指示。
	1800至1900	學長姐相見歡	於圖資大樓6樓學生動中心安排我愛台首大-學長姐相見歡餐會，鼓勵學生會與各系學會帶領新生認識台灣首府大學	學務處 總務處	結合社團博覽會於圖資大樓6樓學生動中心辦理。
	1800-2100	社團晚會表演暨全校趴趴走摸彩活動	社團博覽會-各社團演出節目暨全校趴趴走摸彩活動 ※凡唱名3次未到場領獎，獎項捐出！	各系辦 各系學 會	6樓活動中心實施。

## 通識教育中心宣導資料

一、本校大學日間部學生所需通識教育學分及修業規定如下：

- (一)基礎課程：必修12學分，含「國文」4學分、「英語文」4學分、「英語聽講訓練」2學分(4小時)、「電腦與軟體應用」2學分。
- (二)博雅核心課程：必修12學分，大一、大二修習，分成「人文與藝術」、「社會科學」、「自然科學」三領域，各領域之核心課程均有三門課，學生必須於每領域三門課中修習二門課，共六門課，合計12學分。
- (三)博雅深化課程：選修6學分，分成「人文與藝術」、「社會科學」、「自然科學」三領域，為進階的博雅課程，學生必須於每領域課程中選修一門課，共三門課，合計6學分。
- (四)通識講座：0學分。

二、畢業門檻：

- (一)學生於入學後至畢業前，需通過全民英檢初級初試，或其他相同等級之英語能力檢定，或本校舉辦之英語會考。身心障礙生得免適用之。
- (二)學生於畢業前需通過電腦檢定測驗，取得TQC專業e-office人員類之文書處理(R1)、電子試算表(X1)或電腦簡報(P1)其中一張證照，或其他相同等級之電腦證照。身心障礙學生得免適用之。

三、有關通識教育課程詳細說明，請上本校通識教育中心網頁，或加入「台灣首府大學通識教育中心」臉書。



# 103 學年度新生訓練典禮場地(六樓)座位圖

## 舞 台

15 張椅子

15 張椅子

10 張椅子

1	餐旅系導師與新生 共計(261位)	1	研究所新生與師長席	1	幼教系導師與新生共計 (31位)、保留2個座位 予應外系
2		2	資多系導師與新生共計 (21位)、保留7個座位予 數遊系	2	
3		3	數位系導師與新生共計 (24位)、 保留2個座位予商設系	3	
4		4	商設系導師與新生共計 (17位)	4	
5		5	企管系導師與新生共計 (23位)	5	應外系導師與新生共計 (52位)
6		6	觀光系導師與新生共計 (159位)	6	
7		7		7	
8		8		8	
9		9	9	休閒系導師與新生共計 (80位)	
10		10	10		
11		11	11		
12		12	12		
13		13	13		
14		14	14		
15		15	15		
16		16	16		
17		17	17		

### 中央走道與出入口

18	餐旅系導師與新生 共計(261位)	18	觀光系導師與新生共計 (159位)	18	休資系導師與新生共計 (20位)
19	旅館學程導師與新 生共計(91位)	19	旅館學程導師與新生共計 (91位)	19	健康系導師與新生共計 (19位)
20		20		20	
21	輔導員與工作人員 休息區(彈性席)	21	輔導員與工作人員休息區 (彈性席)	21	輔導員與工作人員休息 區(彈性席)
22		22		22	
23		23		23	
24		24		24	

◎9月16日新生入學典禮，蓮潭班(觀光系1A-53位、1B-53位、旅館學程1A-69位)16日中午離開；可成班(資多系一A-52位)及正達班(休資一A-30位)無法返校參與典禮，請系辦自行利用時間，運用新生入學輔導手冊向新生進行宣導！

# 台灣首府大學校歌

彭崇仁 詞  
李德淋 曲

$\text{♩} = 100$  有精神地



禁止非法  
影印教科書  
請善用創用CC

創意無價，  
盜版無理！



# 你不可不知的重要資訊～紫錐花反毒運動

校園是一個相對單純的環境，學生年輕識淺，涉世未深，易受外力或有心人士的影響；但學生亦是一群有理想、熱情、自覺、自醒能力的青年或青少年，相信在優質的文化刺激下，能做出正確的抉擇。人類施用毒品是一種嚴重的「病態文化」，為了消弭這種「病態文化」，更應從有熱情、有理想的校園塑造新思維、新觀念，引導青年學子對自我生命的期許與熱情，以消除人類病態文化為 21 世紀的青年任務之一，將反毒的紫錐花運動由我國校園、社會再推向國際，讓全球國際社會共同奮鬥。

馬總統宣示「紫錐花運動」，由校園推向社會，由國內推向國際，全球一起來，並爭取國際認同此一反毒意象及作為永久反毒代稱。

「紫錐花」係北美印地安人治療蛇、蟲咬傷敷料，晚近歐美企業予以製成健康食品，以其具有內服外敷之「健身」、「抗毒」的意象，故引為「反毒」的代表花卉。我國多數毒品均源自境外偷渡及走私，以外來品種的紫錐花意象推動反毒並推向國際，較符毒品之移動路徑；而中華民族受毒害深重，可謂禍國殃民、動搖國本，所以反毒的決心絕對堅定，以過來人身份引領國際社會共同推動，並以「紫錐花」做為世界性標誌。

近來年，毒品的氾濫與愛滋病的增長有相當關連，**愛滋病毒的感染是有條件的，也是可以預防的**，一般民眾只要了解，面對愛滋患者，勿恐慌。愛滋病毒離開人體後平均**只能存活 1.5~3 分鐘，比 B 型肝炎的 10 分鐘還「短命」**，因此除非是被「很新鮮」的針頭刺到才可能感染，所以光是血濺到皮膚、眼睛，被感染的機率很低，更不用說病毒數只有血液十分之一的口水了。

## 愛滋病毒的傳染途徑

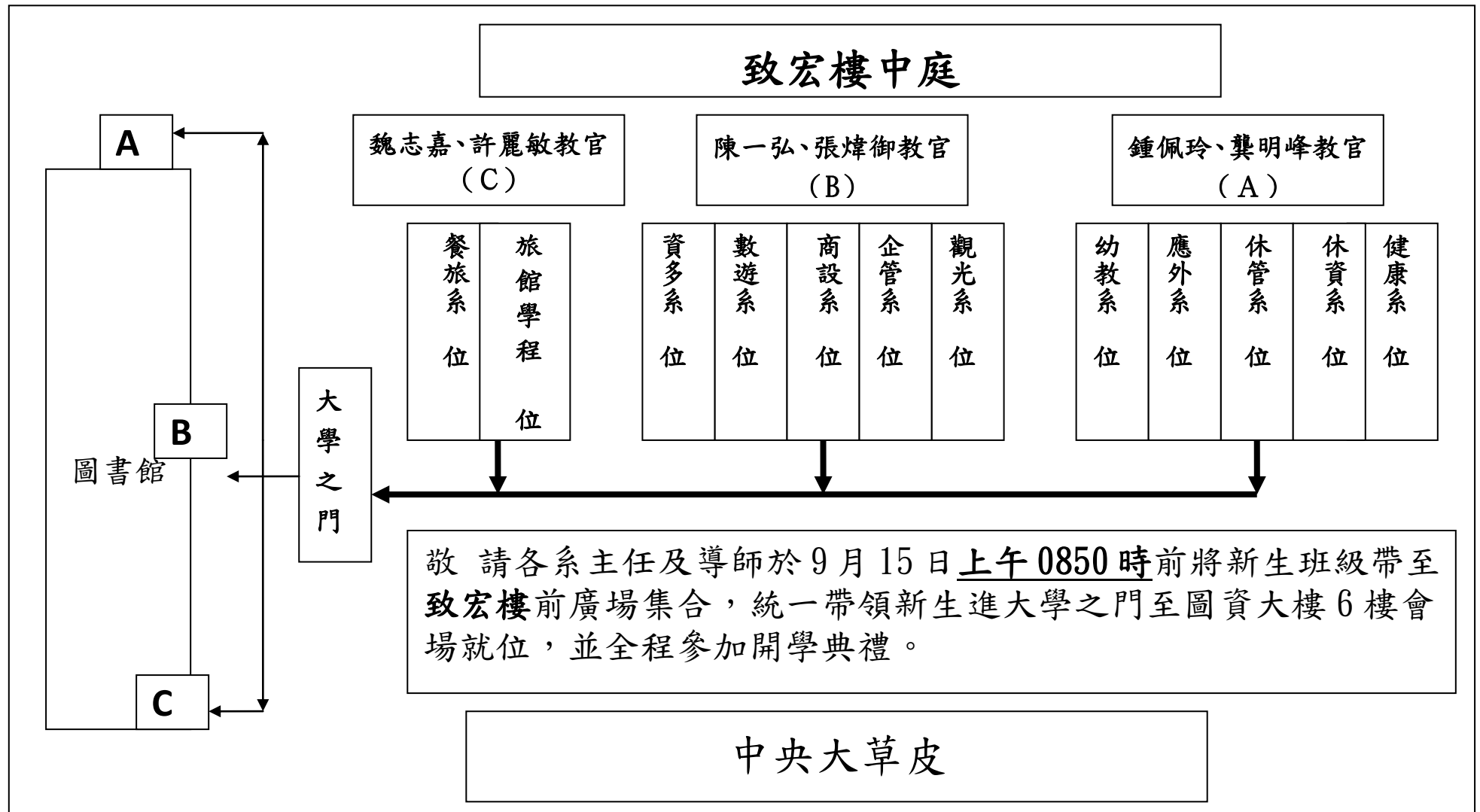
- ✚ **性行為**：性行為仍是感染愛滋病毒的主要危險因子，根據性病防治近來針對各種感染 HIV 來源所做的統計，異性戀患者占 31.68%、同性戀患者占 31.73%，雙性戀患者占 9.10%。
- ✚ **共用針頭**：常見於藥物濫用或吸毒者共用未消毒針頭而經由靜脈注射感染，在國外約占所有愛滋感染途徑的 5~10%。自 2003 年起開始增加，毒癮者感染愛滋由 2003 年的 8.5% 到 2004 年爆增為 30.4%；2005 年有 51.4% 為毒品施打者。
- ✚ **母嬰垂直感染**：母親若為愛滋病毒帶原者，約有 30% 的機率經由母體和母乳將愛滋病毒傳染給新生兒。在國外因母子垂直感染的比例約為 5~10%，台灣則只有 0.15%。
- ✚ **輸血**：愛滋病毒在血液和精液中的濃度是唾液的十倍和淚水的一千倍，輸血也可能因為空窗期的污染血液而感染病毒，目前全世界因輸血感染愛滋病的比率為 3~5%。

## 預防愛滋病毒的方法：

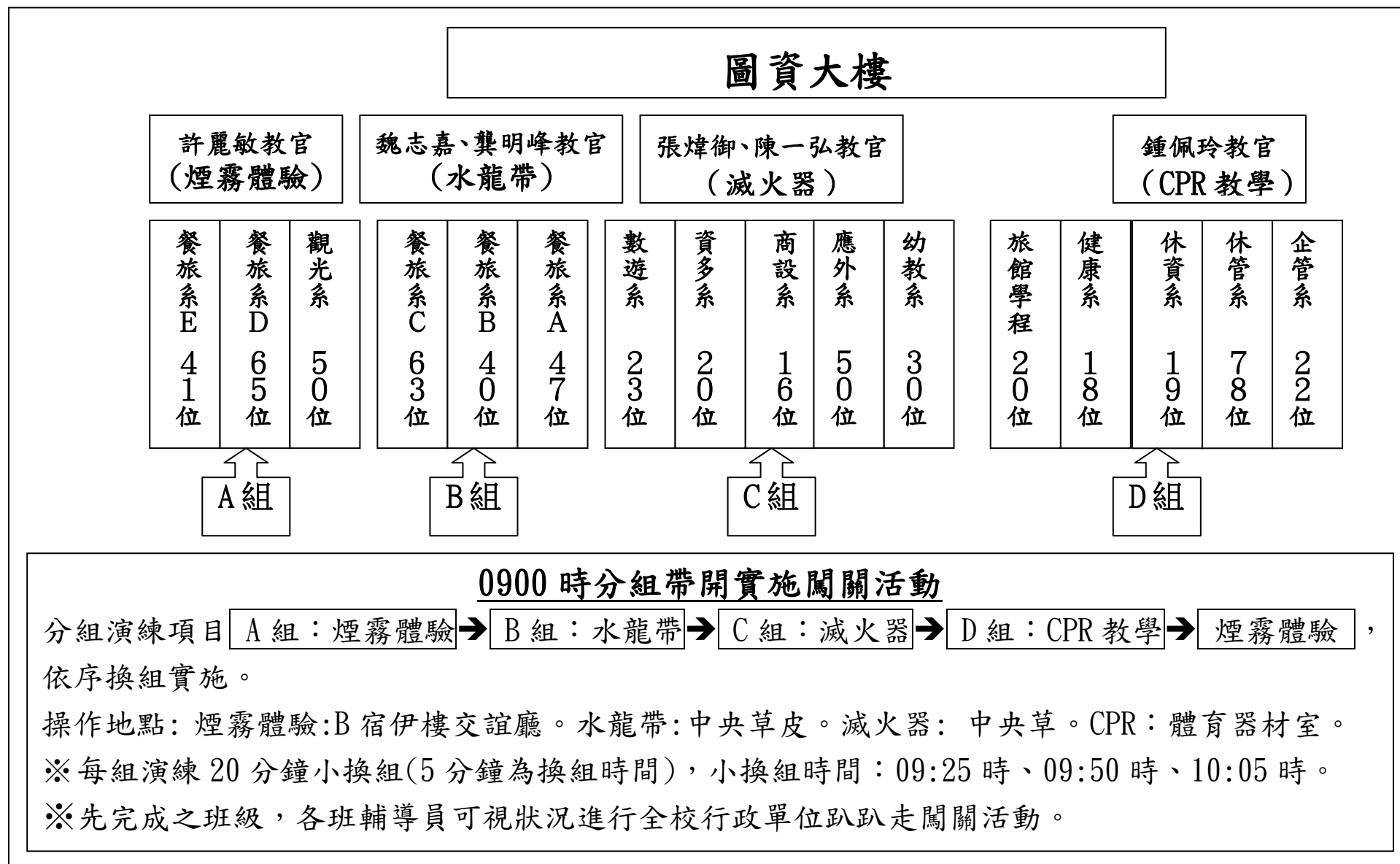
許多研究發現，婦女及兒童感染的症狀及存活率都不如男性，而台灣女性感染者有 3 成是無辜被性伴侶傳染，因此衛生單位一再提醒女性要做好保護措施。可是並非維持單一性伴侶就能確保性生活安全無虞，如果無法確認性伴侶的性忠誠度，就可能陷於危機。

- ✚ **性愛一定要戴保險套**：許多女性以為沒有避孕的需求，或者太相信伴侶而沒有要求性伴侶使用保險套。**男傳女的機率比女傳男的高 17.5 倍**，建議性愛一定要用保險套。
- ✚ **不要共用針頭**：針劑毒癮者打針時通常會先「迴血」確認針頭打在血管內，因此整個針筒及針頭都會充滿愛滋病毒，因此有毒癮者絕對不可跟他人共用針頭。
- ✚ **拒絕危險性行為**：台灣很多尋芳客擔心感染愛滋，常要求性工作者口交。雖然前文所述中認為口水傳染愛滋的機會不高，但名妓容易引發性病，常生殖器因性病產生傷口時，口水也可能變成傳染媒介。
- ✚ **孕婦產檢全面篩檢愛滋**：2005 年 1 月 1 日起，衛生署推出孕婦首次產檢篩檢愛滋病的項目，以台灣目前每年約 22 萬名新生兒出生，每萬名孕婦感染率 1~2 人換算，每年至少可篩檢出 22~44 例，節省 2~4 億多元醫療支出。
  - **感染初期症狀不明顯，易失去警覺性**—初期，約有 5 成以上的患者是以感冒或是類似傳染性單核球過多症等的發燒、喉痛、疲累等症狀為主；也有人發生食慾變差、體重減輕 5% 以上、夜間盜汗、頭痛、肌肉關節痠痛，上半身、臉部或四肢皮疹，周邊神經症狀，口腔潰瘍，念珠球菌、EB 病毒感染、生殖器潰瘍等等。症狀通常 1-2 週內都會自行消失，少數人會持續久一點。
  - 由於初期症狀不明顯，使得許多帶原者在毫無警覺心之下，持續不安全的性行為或共用毒品針頭等，把病毒傳染給其他人。

# 103 學年度新生入學輔導開學典禮集合暨入場路線



# 103 學年度新生入學輔導複合式防災演練集合位置圖



## 103 學年度第 1 學期新生班級教室位置及導師名冊

編號	班級	人數	班級教室	班級導師	無法出席 16.17 日
1					
2					
3					
4					
5					
6					
7					
8					
9					
10					
11					
12					
13					
14					
15					
16					
17					
18					
19					
20					
21					
22					
23					

# 學務處生輔組宣導資料

## 一、學生辦理緩徵、儘後召集注意事項：

**申請緩徵：**依據教育部九十一年七月九日台〈91〉軍字第九一〇九四四四號令辦理。

**申請對象：**尚未服兵役，年滿十九歲(以現為民國幾年減去出生年次其數目如為十九)以上，除免役體位之同學，均應申請緩徵。

**繳交證件：**大學二技新生報到時一律填寫兵役調查表，繳交國民身份正反面影本，復學新生請至生輔組辦理。

**下列情形不得辦理緩徵：**

1. 肄業學校未經主管教育行政機關立案。
2. 入學學籍未符合主管教育行政機關規定。
3. 高級中等以上學校畢業生未經內政部核定，再就讀相同等級或低於原等級之學校。
4. 就讀大專校院以下進修學校年齡逾二十八歲仍未畢業。
5. 就讀前款以外學校年齡逾三十三歲仍未畢業。

**免役同學應繳之證件：**

1. 丙、丁等體位之同學繳交體位證明或國民兵證書影本或其他相關證件。
2. 現役軍人請繳補給證影本。
3. 僑生請繳護照影本。

**申請儘後召集：**依據教育部九十二年六月二十四日台軍字第〇九二〇〇九三二五八號令辦理，凡符合辦理儘後召集無故不申請者以棄權論。

**申請對象：**已服完兵役，大學部三十五歲以內，研究所四十歲以內之同學。

**繳交證件：**大學、四技新生報到時一律填寫兵役調查表，退伍令正反面影本乙份。

**下列情形不得辦理儘召：**

1. 研究生超過四十歲，大學超過三十五歲以上者。
2. 已在他校大學畢業，而重行就讀本校屬於平讀或降讀性質者。
3. 在學時間已逾法定修業期限者。
4. 因病停役期間就讀大專院校者。

**附註**

1. 學生在學期間，原則上予以緩徵、儘後召集至畢業，無須每學期重新申請，但轉系生、復學生必須重新申請辦理。
2. 休學、退學、因故離校，學校於一個月內依規定向有關單位函報原核准之緩徵或儘後召集消滅。
3. 戶籍地址如有遷移、變更時，應檢附身分證正、反面影本至學務處生輔組辦理兵役資料更正，否則發生兵役問題，責任由本人自行負責。
4. 兵役資料卡正面各欄請詳實填寫以免發生錯誤，喪失緩徵、儘後召集權益。
5. 新生註冊入學後，在緩徵尚未核准前接到徵集通知時，應攜帶學生證、身分證向學務處生活輔導組申請『暫緩徵集用證明書』再向戶籍所在地市、區、鄉、鎮公所兵役課辦理暫緩徵集手續。

## 二、儘後召申請程序：

(一) **辦理對象：**已服役者辦理。

- **第一學期：**新生、復學生、轉學生。
- **第二學期：**復學生、轉學生。

(二) **註冊入學後：**

1. 具有後備軍人身份之學生，報到入學註冊後，應將「退伍令正反面影本」、「身分證正反面影本」連同填妥之兵役資料表，於開學一週內繳至學校辦理儘後召集。
2. 免役或已除役之學生請繳交「身分證正反面影本」及「體位證明書」或「退伍令正反面影本」。

(三) **在學期間：**

1. 凡符合儘後召集之學生，無故逾期申請者，接獲召集令時，應自行前往應召。
2. 入學後接獲點閱或教育召集令，應持學生證正本及影本(須加蓋學校註冊組戳章)，連同召集令、印章、身分證前往團管區辦理撤銷召集。

(四) **因故未能如期畢業者：**

1. 凡因缺學分未能如期畢業而修業年限未滿者，須於下學年度(即當年九月份)來校註冊，以便依規定檢討辦理儘後召集延長修業年限學生名冊。

2. 如缺修第二學期學分，依規定第一學期亦須到校辦理註冊，以便繼續予以緩召，如不辦理註冊，或因休學而被徵召，以致第二學期無法來校補修學分時，其責自負。

(五) 離校：

- 畢業、休學、退學、開除等中途離校時，為儘後召集原因消滅。除學校依規定於離校之日起，三十日內列冊函報其列管之團管區司令部外，學生本人按兵役法規定，亦須於離校後三十日內，向列管之縣市團管區司令部自行申報已經離校。

**三、緩徵申請程序：**

(一) 辦理對象：尚未服兵役之男生辦理。

- 第一學期：新、舊生（當年次役男），轉學生、復學生（已屆兵役年齡）。
- 第二學期：復學生、轉學生（已屆兵役年齡）。

(二) 註冊入學前：

1. 兵役年齡在十九歲（含）以上，經判定甲、乙等體位之學生，申請緩徵應先向徵額地（鄉、鎮、市、區）公所兵役課申請「役男徵額歸屬證明書」。
2. 丙、丁、戊等體位及尚未判定體位之學生，向徵額地（鄉、鎮、市、區）公所兵役課申請「體位證明書」。
3. 戊等體位或未參加徵兵檢查之學生，俟複檢或補檢為甲、乙等體位時，向徵額地（鄉、鎮、市、區）公所兵役課申請「役男徵額歸屬證明書」。
4. 申請「役男徵額歸屬證明書」應攜帶本人私章、身份證、及新生報到通知或復學註冊通知。

(三) 註冊入學後：

1. 1、報到入學註冊後，應將「役男徵額歸屬證明書」、「身份證正反面影本」連同填妥之兵役資料表，於開學一週內繳至學校辦理緩徵。
2. 丙、丁、戊等體位之學生，將體位證明書交給學校存查。
3. 學校承辦人員，在學生註冊截止之日起一個月內，應繕造申請緩徵學生名冊三份同「役男徵額歸屬證明書」函送徵額地縣市政府。

(四) 在學期間：

1. 如於註冊入學時已繳交「役男徵額歸屬證明書」，且兵役緩徵正在辦理中，學生接獲徵集命令時，可向學校申請「暫緩徵集用在學證明書」，連同徵集令向徵額所屬鄉、鎮、市、區公所兵役課，申請暫緩徵集登記。
2. 經核准緩徵之學生；在校繼續求學期間，無須重複申請緩徵，惟復學生，應重行申請緩徵。

(五) 因故未能如期畢業者：

1. 凡因缺學分未能如期畢業而修業年限未滿者，須於下學年度（即當年九月份）來校註冊，以便依規定繕造延長修業年限學生名冊。
2. 如缺修第二學期學分而具有役男（未服役）身份者，依規定第一學期亦須到校辦理註冊，以便繼續予以緩徵，如未辦理註冊，或因休學而被徵集入營，以致第二學期無法來校補修學分時，其責自負。

(六) 離校：

- 畢業、休學、退學、開除等中途離校時，為緩徵原因消滅。除學校依規定於離校之日起，三十日內列冊函報其徵額所在地之縣、市政府外，學生本人按兵役法規定，亦須於離校後三十日內，向徵額所在地（鄉、鎮、市、區）公所自行申報已經離校。

(七) 僑生：

1. 具有役齡男子身份之僑民，自返回國內徵兵地區之翌日起，屆滿一年時，其應列入徵集年次範圍者，應依法辦理徵兵處理，徵集服役。
2. 具有役齡男子身份之僑生，已在學校畢業或因故離校尚未返回原僑居地者，自其畢業或因故離校之翌日起，三十日內原就讀學校應造送僑生離校名冊通知各該生戶籍所在縣、市政府。屆滿一年時其應列入徵集年次範圍者，依法辦理徵兵處理徵集服務。

**學務處課外活動組宣導資料**

◎台灣首府大學各項獎助學金申辦日程表：

編號	類別	申辦注意事項	申請日期
1	急難救助金	依急難嚴重程度發給救助金，最高 50,000 元。	隨到隨辦

2	清寒優秀獎學金	為鼓勵清寒同學努力用功，培育更多優秀學生，訂定台灣首府大學清寒優秀獎學金，每學期發給獎學金5,000元。	102年10月16日前
3	身心障礙學生獎學金	已註冊且身心障礙身份學生，學業平均70分以上，操行80分以上，每名6,000元。	102年10月16日前
4	圓夢助學金	未請領政府各項公費減免者： (1)家庭年收入 <u>30萬以下</u> ：每人一年35,000元。 (2)家庭年收入 <u>超過30萬~40萬以下</u> ：每人一年27,000元。 (3)家庭年收入 <u>超過40萬~50萬以下</u> ：每人一年22,000元。 (4)家庭年收入 <u>超過50萬~60萬以下</u> ：每人一年17,000元。 (5)家庭年收入 <u>超過60萬~70萬以下</u> ：每人一年12,000元。 (6)不分補助金額，每學年均需服務80小時，大四畢業生時數減半為40小時。	102年10月1日至10月14日止 (只有上學期辦理，減免下學期)
5	成績優秀獎學金	學期學業平均分數為該班級前三名且成績、操行均達80分以上者。 日間部依序為：4,000、2,000、1,000元。 進修部依序為：2,000、1,000、500元。	承辦單位自行辦理，學生不須另外申請
6	捐資人董事暨教職員工	為鼓勵就讀本校捐資人董事暨教職員工努力用功而訂之獎學金，最高減免學雜費50%，最低減免學雜費20%。	102年10月16日前
7	同戶兩人以上就讀本校助學金	為鼓勵同戶學生之配偶、兄弟姐妹、或直系血親努力用功而訂之助學金，減免學雜費百分之十。	102年10月16日前
8	為校爭光	代表學校參加校外競賽，成績優異者，依等級頒發獎學金，最高100,000元，最低1,000元。	隨到隨辦
9	失業勞工子女	為照顧本校因『家長非自願性失業』學生順利就學，設定之就學補助金，每名學生每學年補助乙次6,000元整。	隨到隨辦
10	特殊才藝學生就讀本校入學獎學金	核發獎學金新台幣十萬元分四年頒給，於每一學年的第一學期發給兩萬五千元，但每一學年均須代表本校參加全國性或臺灣區同等級的比賽獲得前三名，才能領取次學年的獎學金，若未能代表本校參加比賽獲得前三名，取消當學年度的獎學金。	102年10月16日前
11	辦理就學優待(學雜費減免)	請於規定時間內攜帶各類減免證明，填妥申請表及切結書完成申請手續	每年4月20日至5月5日辦理第一學期；每年11月15日至11月30日辦理第二學期
12	辦理就學貸款	請於規定時間內至台灣銀行完成對保手續，並將對保單第二聯連同繳費單送交課外活動組。	每年8月1日至9月15日辦理第一學期；每年1月15日至2月15日辦理第二學期
13	申請教育部學產基金低收入戶助學金	請於規定時間內備妥低收入戶證明、戶籍謄本、在學證明或加蓋註冊章之學生證影本、學生個人印章至課外活動組申請。	每學期開學2週內完成辦理 102學年度第一學期截止日期:102年10月4日

※ 弱勢學生助學金、學雜費減免、政府其他助學金僅能擇一申請

※ 所屬本校入學助學金亦僅能擇一申請。

※ 每項獎學金申請，皆須附學生本人第一銀行帳戶影本

※ 詳細辦法與申請書請上課外活動組網站查詢。聯絡電話：521、522

## 學務處衛生保健組宣導資料

### 一、102學年本校新生健康檢查事宜，由「台南市新樓醫院」承辦：

1. 102學年新生體檢由台南市新樓醫院承辦，依照往例新生健康檢查活動安排在第一週，惟本學期開學時逢中秋節放假一日故順延安排於9月24日，日間部8:00~17:進修部18:30~20:30。
2. 如果於9/24日學生無法配合體檢者，請於10月4日(四)前打(06)2087001至台南新樓醫院預約。如未配合預約且超過時間將自行付費，健檢費約1200-1400元。
3. 地點：本校致遠大樓一樓大廳。

### 二、服務學習(校內勞作)打掃工作

本校以「服務學習活動課程(勞作教育)」推展清新環境校園為目的。勞作教育實作對象為本校一年級新生，惠請各系所大一導師利用開學第一週班會時間參考下列說明轉知。

- (1) 請益曾擔任大一導師之實作經驗以及所發現的問題等意見綜整為規劃原則；各單位環境區域範圍以該單位活動公區為優先考量。
- (2) 本課程為大一通識課程必修0學分上下學期各1小時，由導師指導學生實作環境整潔工作並負責學生成績登記，**成績不及格是不能畢業**。
- (3) 請大一各班級導師於學期初(第一週)以衛保組所提供之環境責任評量表進行說明所屬環境區、維護項目及作法。
- (4) 建議導師掌握班級人數，彈性分配工作，以分組作法原則並遴選出服務較熱情的學生為各小組長(含該組人員名單)，便於週一至週五進行維護環境工作。期末時建議導師給表現良好之(小組長、學員)、學習護照分別計點，以資鼓勵。
- (5) 落實班級教室的衛生整潔工作，增進學生學習效果-因此請老師們利用上下課前要求學生三分鐘環保。

**三、健康促進活動與宣導**:辦理急救訓練加強師生急救能力、辦理捐血活動讓師生散播關懷散播愛、辦理傳染病防治衛教講座、辦理健康餐飲活動讓師生吃出滿滿活力、辦理紓壓休閒活動帶動舒活樂活人生。

- (一)、衛生保健教育事項:辦理學年度各種健康活動，如捐血、幸福階梯步道、衛生講座、上山下海等活動及相關費用核銷。
- (二)、本校學生及教職員工保健工作: 新生體檢、教職員工健康檢查、學期學生團體保險金額申請及核銷。
- (三)、疾病防治之工作:配合外來公文之執行，尤以各類疾病管制之通報宣導、活動，例如登革熱、結核病、校園流感、禽流感、狂犬病。
- (四)、協助推動衛生:餐廳食物檢體、及生、熟食物區隔要求。
- (五)、學生傷患上藥服務、健康諮詢等服務。

### ◎**狂犬病網站專欄**

狂犬病由**狂犬病病毒**引起的一種急性**病毒性腦脊髓炎**，通常在哺乳動物間傳播，人類因為接觸染病動物唾液而感染，致死率高達100%。為降低感染狂犬病的風險，學校依疾管局公布之「**狂犬病Q&A**」及農委會「**狂犬病專區**」網站加強下列衛教宣導事項：

- (一) 避免接觸或豢養來源不明的野生動物；遇罹病野生動物時，請勿觸碰或撿拾。如被動物抓咬傷，就醫時請告知動物接觸史。
- (二) 遭受野生哺乳類動物、流浪狗或野貓抓咬傷，或皮膚傷口、黏膜接觸其唾液等分泌物，建議立即就醫並自費接種疫苗。
- (三) 遭受國內無症狀之家貓或家犬抓咬傷，感染狂犬病的風險極低。
- (四) 家中飼養的犬、貓務必定期接受動物狂犬病疫苗接種。
- (五) 避免讓寵物接觸到野生動物，勿購買來路不明動物。
- (六) 請學校利用暑假期間妥善處置校園流浪動物(包括犬、貓等)，必要時列冊加強管理。

綜上說明事項有透過電視牆公布或衛保組網頁公告以及衛保組**狂犬病網站**專欄，請各位新生多瀏覽最新消息。祝平安、健康。



## 美麗心世界 ~學務處心輔組宣導資料

人生不如意十常八九

在失意、難過的時候往往忽略了周圍關心你的人

也許在人生的下一個轉角

會遇到一個驚喜、一個機會、一個轉變

下一個轉角，可能是你人生新的開始



### ♥心的釋放：個別諮商

針對在生活或學業上有適應困難情形的學生，或需要個別協助者，提供專業輔導服務。在瞭解您的需求與期望後，進而為您安排適合的諮商老師進行晤談。在晤談中，所談論的話題是保密的、自由的，只要您願意敞開心房，心輔組的大門會一直為您而開。

#### ♥心的理解：心理測驗

提供生涯輔導及人格測驗數種，提供有需求學生申請測驗。同學可至心輔組提出申請，經過瞭解後，會為您挑選適合的測驗種類。

#### ♥心的分享：團體諮商

辦理學生在人際關係、兩性關係及大學生活適應上之相關團體課程，使同學有機會在團體中，透過彼此心的分享，學習人際間的互動與溝通。

#### ♥心的體驗：心理健康主題週

針對心理健康的重要議題，例如：生命教育、自殺防治、網路成癮等，辦理系列主題輔導週。透過多元系列活動培養學生正確態度，幫助同學對心理健康議題有更進一步的瞭解與體驗。

#### ♥心的規劃：生涯輔導

辦理有關生涯規畫之系列活動，協同研發處就業輔導組提供學生多方位之生涯輔導，協助學生規畫完善的就業與生涯發展方向。

#### ♥心的諮詢：精神科醫師、心理師諮詢

邀請精神科醫師及心理師到校服務，提供教職員及學生精神疾病、個案轉介、臨床心理治療等問題，進行諮詢服務。

#### ♥心的知識：圖書及多媒體資料借閱

提供本校師生借閱，多媒體資料僅限於團體諮商室使用，提供本校師生申請。

### ♥心的夥伴：馨光天使志工團

為了使輔導知能落實到學生的日常生活之中，並以自我成長為奧義，以服務人群為目標，一起邁向「心」世界。

🌸 地點：致勤樓一樓 TA109 服務時間：上午 8：00 ~ 下午 17：00

🌸 聯絡電話：06-5718888 轉 561、562、563 E-mail：psyg@tsu.edu.tw

## 身心障礙學生協助措施

### 一、學務處方面

#### 學雜費優待減免

♥有身心障礙手冊之學生可申請學雜費優待減免，於規定時間完成減免手續並檢附相關證明文件（身心障礙學生及障礙人士子女減免申請表、殘障手冊影本、全戶戶籍謄本，學生、父、母，皆須有身分證字號），學雜費繳款單會自動扣除減免金額。

註一：其前一年度家庭所得總額未超過新台幣二百二十萬元，得減免就學費用。

註二：依殘障等級，分別減免實際所交學雜費之全額或十分之七或十分之四。

註三：同時具有多項減免身份者，僅能擇一辦理。

\*承辦人員：課外組（分機 521、522）

- ♥ 提供各類身心障礙學生助學金資訊及申請事宜。校內助學金每學期開學後一個月內至心輔組申請，再由心輔組彙整送交課外活動組辦理（逾期不予受理）。

\*承辦人員：課外組（分機 521、522）、心輔組（分機 561、562、563）

## 二、總務處方面

### 校園無障礙環境設施的規劃及設置

- ♥ 依據校內身心障礙學生的需求，於校園內設置身心障礙學生使用的斜坡道、專用的衛生設備、扶手、導盲磚等無障礙環境設施。

\*承辦單位：營繕組（分機 451、452、482）

- ♥ 身心障礙停車位的規劃與管理。

\*承辦單位：營繕組（分機 451、452、482）

## 三、教務處方面

### 考試地點與方式的調整

- ♥ 學生提出需求後，由資源教室與老師協調辦理考試方式調整，現行方式有延長考試時間、點字考卷。

\*承辦單位：教務處-課務組（分機 342、343）、資源教室（分機 561、562、563）

## 四、招生中心方面

- ♥ 辦理單獨招收身心障礙學生事宜。

\*承辦單位：招生中心（分機 636、130、132、321）

## 關於資源教室



資源教室是個提供資源的地方，提供服務的對象僅限於身心障礙的學生，提供領有身心障礙手冊及各縣市鑑輔會鑑定需接受特殊服務之學生各項服務與協助，我們的服務目標是盡量減少身心障礙學生在學習以及生活適應上的不便，以使他們能在適當的環境下適應大學校園的生活。

## 資源教室服務項目

- |             |             |
|-------------|-------------|
| ● 辦理校外教學活動  | ● 資教教室座談會   |
| ● 課業加強班申請   | ● 校內外獎助學金申請 |
| ● 教材耗材及文具請領 | ● 學雜費減免     |
| ● 協助同學申請    | ● 畢業生轉銜服務   |
| ● 點字業務處理    | ● 輔具申請      |
| ● 新生家長座談會   |             |

### 資源教室的位置



服務地點：致勤樓一樓 TA114、TA109

服務時間：週一至週五 8：00～17：00

聯絡電話：06-5718888 轉 561、562、563

# 教務處課務組宣導資料

本校大學日間部學生修業年限為四年，並須修滿系規定之學分方可畢業。學生選課時應依入學學年度就所屬學系規定之課程規劃（除轉學生適用轉入之年級，餘皆依入學之學年度為準）修習，並依照本校「學生選課辦法」、「校際選課實施辦法」等相關規定完成辦理選課事宜，各學系課程規劃請逕自系網或教務處課務組網頁查詢。

## (一)課程學分說明

### 1、專業課程

大學日間部學生應修習學系專業課程至少 98 學分（含院必修、專業必修、專業選修及全校跨領域選修）。

### 2、通識課程

大學日間部學生應修習通識課程至少 30 學分（含基礎核心、博雅核心、博雅深化及實踐課程）。

### 3、畢業門檻

(1)應修習專業課程及通識課程總計不得低於 128 學分。

(2)通過全民英檢初級初試，或其他相同等級之英語能力檢定，或本校舉辦之英語會考。

(3)取得 TQC 專業 e-office 人員類證照（限 WORD、EXCEL 或 POWERPOINT 其中一張）。

(4)各系自訂門檻。

大學日間部學生需完成以上四項門檻方可畢業。

## (二)課程與選課資訊

表一：大學部每學期修課學分數規定

適用年級	學分數上限	學分數下限
一年級、二年級、三年級上學期	25	16
三年級下學期、四年級	25	8

★註：經系（所）主管同意，得加修 1~2 個科目。

表二：通識課程規定（適用於全校各學系學生）

校定通識教育課程		
基礎核心課程（必修 12 學分）		
國文 4 學分	英語文 4 學分	
電腦與軟體應用 2 學分	英語聽講訓練 2 學分（4 小時）	
大一、大二：博雅核心課程（必修 12 學分）		
人文與藝術領域	社會科學領域	自然科學領域
選修二門課程（滿 4 學分即可）	選修二門課程（滿 4 學分即可）	選修二門課程（滿 4 學分即可）
大二以上：博雅深化課程（必選修 6 學分）		
人文與藝術領域	社會科學領域	自然科學領域
選修一門課程（滿 2 學分即可）	選修一門課程（滿 2 學分即可）	選修一門課程（滿 2 學分即可）
以上每領域學分數不足時，無法畢業		

其它校定課程（必修 0 學分）	
體育（一）（二）（三）（四）	全民國防教育軍事訓練（一）（二）
服務學習 36 小時	全方位學習護照 60 點

### (三)特別注意事項

- 1、同學於各階段選課時應善盡責任，仔細上網核對選課資料，如有發生選課錯誤時，應立即洽系辦或教務處課務組協助，最遲應於人工加退選截止日前完成當學期選課。人工加退選截止日後，不接受個人疏忽為由，要求補辦加退選。
- 2、選課完成後，需將選課結果列印備查(或將選課結果畫面存檔)，若發生選課爭議問題，如無法提出列印之選課結果，均以系統選課資料為認證依據，事後不得要求更改。選課資料上未列之科目，雖有上課亦不予承認；已選科目未辦退選也未上課，成績以零分登記。(選課資料更正須於規定期限內透過系上人工加退選辦理，若僅要求任課教師「增列」或「刪除」點名單上資料，並無法達到加退選之效果)
- 3、事關同學權益，人工加退選完成後第三週由系上發送「選課一覽表」供同學確認簽名後回收，如無繳回者，一律以選課系統資料庫檔案為準。

常見選課問題	
1	若發生退選科目已達人數下限或學生本身修習學分下限，則無法以網路進行退選，請同學謹慎選課。(專業科目下限 18 人、通識科目下限 30 人)
2	選課時如所選科目與已選科目時段衝堂，系統會以視窗提醒，請同學另選科目，否則衝堂科目學分均不予計算。
3	因抵免(免修)、重複修習(已修畢)或本學期不修讀之科目，最遲應於人工加退選截止日前自行辦理退選，未辦理者視同「本學期自願修習」，事後不得要求補辦退選。
4	因遺漏、誤選、學分不足、超修、上修、已註冊無選課、不符修課資格等情事，最遲應於人工加退選截止日前完成。
5	未依規定選課，而自行上課或換班情形(例：選體育(羽球)而到體育(桌球)上課)，以系統選課資料為依據，清單上未列之科目，雖有成績不予承認；已列科目而無成績者，以零分登記。
6	選課系統對超修學分情況有作限制(選課學分上限為 25)，如果要超修學分必須另外填寫「學分超修申請單」並檢附歷年成績單及欲辦理人工加選之選課單，於完成行政程序簽核後送教務處課務組審核；超修學分申請作業截止時間同人工加退選截止日(以送達教務處準，逾期不予受理)。

### (四)網路選課系統操作說明

步驟一：登入

注意事項：多重登入容易造成系統資料存入錯誤，建議在正式選課時不要一個帳號多重登入或多人同時使用一台電腦選課。

1. 台灣首府大學→教務處→課務組→選課系統及須知(請詳細閱讀選課須知)→「選課系統入徑 1~5」進入系統→校務行政資訊系統。
2. 網址：[http://www.tsu.edu.tw/~class/ins\\_update/choose/first\\_choose11.htm](http://www.tsu.edu.tw/~class/ins_update/choose/first_choose11.htm)
3. 輸入帳號、密碼後→確定送出→選課系統

禁止非法  
影印教科書  
請善用創用CC

創意無價，  
盜版無理！



步驟二：學系專業科目加選

注意事項：(1)轉學生必修課程請於人工加退選階段至系(所)辦理。

(2)欲重修之課程請於第2階段網路選課重補修

1. 點選選課作業->學生網路選課->加選科目

2. 勾選欲加選科目

3. 院必修科目

禁止非法  
影印教科書  
請善用創用CC  
創意無價，  
盜版無理！

4. 勾選欲加選體育科目

5. 確定送出

步驟三：通識課程加選(博雅核心課程、博雅深化課程)

★請同學加選前注意博雅課程領域已修習過之學分

# 1. 博雅核心課程

請特別注意所選擇之領域

**網路選課一線上加選(博雅核心人文與藝術領域)**

選課代號	科目名稱	班級簡稱	學分	開課別	備註	教師	教室	上課時間	應收人數	剩餘名額	必修	課程領域	課程類別	課程大綱
0690	博雅核心人文與藝術領域	大學共同科目	2.0	學期		楊建	高樓	(一)5-8	15	18	否	博雅核心人文與藝術領域	必修	查看
0680	博雅核心人文與藝術領域	大學共同科目	2.0	學期		楊建	高樓	(一)7-8	15	28	否	博雅核心人文與藝術領域	必修	查看
0681	博雅核心人文與藝術領域	大學共同科目	2.0	學期		陳世雄	高樓	(四)5-6	15	0	否	博雅核心人文與藝術領域	必修	查看

**網路選課一線上加選(博雅核心社會科學領域)**

選課代號	科目名稱	班級簡稱	學分	開課別	備註	教師	教室	上課時間	應收人數	剩餘名額	必修	課程領域	課程類別	課程大綱
0033	人權與民主	大學共同科目	2.0	學期		謝和仁	高樓	(一)5-8	55	0	必修	博雅核心社會科學領域	必修	查看
0034	人權與民主	大學共同科目	2.0	學期		姚天社	高樓	(一)7-8	55	37	必修	博雅核心社會科學領域	必修	查看
0035	人權與民主	大學共同科目	2.0	學期		邱國雲	高樓	(四)5-8	55	25	必修	博雅核心社會科學領域	必修	查看

**網路選課一線上加選(博雅核心自然科學領域)**

選課代號	科目名稱	班級簡稱	學分	開課別	備註	教師	教室	上課時間	應收人數	剩餘名額	必修	課程領域	課程類別	課程大綱
0017	環境變遷與永續發展	大學共同科目	2.0	學期		劉萬騰	高樓	(一)5-8	55	10	必修	博雅核心自然科學領域	必修	查看
0018	環境變遷與永續發展	大學共同科目	2.0	學期		譚雅敏	高樓	(一)7-8	55	7	必修	博雅核心自然科學領域	必修	查看
0019	環境變遷與永續發展	大學共同科目	2.0	學期		劉萬騰	高樓	(四)5-6	55	36	必修	博雅核心自然科學領域	必修	查看

禁止非法  
影印教科書  
請善用創用CC  
創意無價，  
盜版無理！

# 2. 博雅深化課程

請特別注意所選擇之領域

**網路選課一線上加選共同科目(軍護類)**

選課代號	科目名稱	班級簡稱	學分	開課別	備註	教師	教室	上課時間	應收人數	剩餘名額	必修	課程領域	課程類別	課程大綱
1143	軍訓訓練綱要	大學共同選修	2.0	學期	軍訓訓練綱要課程可折抵役期並計入畢業總學分，但不扣除學分。一週兩節課。	施展年	高樓	(四)7-8	55	28	選修	軍護類	AE	軍護類
1144	軍訓政務大綱	大學共同選修	2.0	學期	軍訓政務大綱課程可折抵役期並計入畢業總學分，但不扣除學分。一週兩節課。	葉清榮	高樓	(四)7-8	55	7	選修	軍護類	AE	軍護類
1408	軍訓指揮管理	大學共同選修	2.0	學期	軍訓指揮管理課程(10)課程可折抵役期，但不扣除學分。一週兩節課。	楊家謙	高樓	(二)3-4	55	15	選修	軍護類	AE	軍護類

**網路選課一線上加選共同科目(社會科學領域)**

選課代號	科目名稱	班級簡稱	學分	開課別	備註	教師	教室	上課時間	應收人數	剩餘名額	必修	課程領域	課程類別	課程大綱
0073	基礎法學與國際法	大學共同選修	2.0	學期		姚其忠	高樓	(一)3-6	55	46	選修	社會科學領域	AF	社會科學領域

**網路選課一線上加選共同科目(自然科學領域)**

選課代號	科目名稱	班級簡稱	學分	開課別	備註	教師	教室	上課時間	應收人數	剩餘名額	必修	課程領域	課程類別	課程大綱
0079	職業安全與衛生	大學共同選修	2.0	學期		李美娟	高樓	(四)5-8	55	0	選修	自然科學領域	AG	自然科學領域
0078	職業安全與衛生	大學共同選修	2.0	學期		李美娟	高樓	(一)7-8	55	30	選修	自然科學領域	AG	自然科學領域
0081	能源科學與應用	大學共同選修	2.0	學期		劉永達	高樓	(一)7-8	55	33	選修	自然科學領域	AG	自然科學領域

**網路選課一線上加選共同科目(人文與藝術領域)**

選課代號	科目名稱	班級簡稱	學分	開課別	備註	教師	教室	上課時間	應收人數	剩餘名額	必修	課程領域	課程類別	課程大綱
0104	服務學習與生命關懷	大學共同選修	2.0	學期		傅桂秋	高樓	(四)7-8	55	43	選修	人文與藝術領域	AI	人文與藝術領域
0083	服務學習與生命關懷	大學共同選修	2.0	學期		黃瑛慧	高樓	(一)5-6	55	36	選修	人文與藝術領域	AI	人文與藝術領域
1333	美術創作與運用	大學共同選修	2.0	學期		傅桂秋	高樓	(五)1-2	55	1	選修	人文與藝術領域	AI	人文與藝術領域

注意課程名稱及是否和系上專業課程衝突

確定送出

課程代碼	課程名稱	學分	學期	備註	教師	上課時間	今班班級
0084	性別關係與教育	2.0	學期	同幼教系「性別教育」，不得重複選修。	李錫新	(四) 5-6	
0082	音樂與戲劇的對話	2.0	學期		汗宇琪	(四) 5-6	
0091	西洋音樂風格變遷	1.0	學期		汗宇琪	(四) 7-8	
額滿	臺灣社會文化變遷	2.0	學期		陳景峰	(一) 7-8	
額滿	臺灣社會文化變遷	2.0	學期		陳景峰	(一) 5-6	
1150	人生哲學與生涯規劃	2.0	學期	同「人生哲學」，不得重複選修。	蔡佩勳	(四) 7-8	
額滿	1140 人生哲學與生涯規劃	2.0	學期	同「人生哲學」，不得重複選修。	蔡佩勳	(四) 5-6	

步驟四：選課確認(請同學自行列印畫面或將畫面存檔)

檢查科目是否成功加選

檢查時段是否衝堂

**!! 注意 !!**

- 轉學生之必修科目，請於人工加選選期間至系所辦公室辦理相關事宜。
- 請同學務必於選課完成後，再次點選已選科目確認所勾選的課程是否有差異。

台灣首府大學 101 學年度第一學期第二次加選退選

學生：[姓名] 前設系：[系名] 日期：[日期]

選課代碼	科目名稱	班級簡稱	必修	開課別	學分	備註	教師	教室	上課時間	今班班級
0024	體育-羽球	大學體育	必修	學期	0				(六)5-6	體育系二A, 廣設系二A
0548	電腦繪圖	商設系二A	必修	學期	3.0		蘇正瑜		(二)12-4	
0549	基本點數(一)	商設系二A	必修	學期	3.0		張怡榮		(五)12-4	
0728	點線移動-線師時間	商設系二A	必修	學期	0		蘇正瑜		(三)17	
0729	點線移動-計開時間	商設系二A	必修	學期	0				(三)18	
0730	設計素描	商設系二A	必修	學期	3.0		高宜蒞		(三)12-4	
1178	電腦輔助設計(一)	商設系二A	必修	學期	3.0		蘇正瑜		(一)12-4	
1290	英語聽講訓練(一)	大學共同科目	必修	學期	1.0		林穎志		(五)15,14	商設系二A
1315	文化創意與設計	統計學院二年級	必修	學期	3.0		李文貴		(四)12,4	商設系二A

選擇欲查詢之學期

確定送出

台灣首府大學

101 學年度第一學期

選課資料查詢

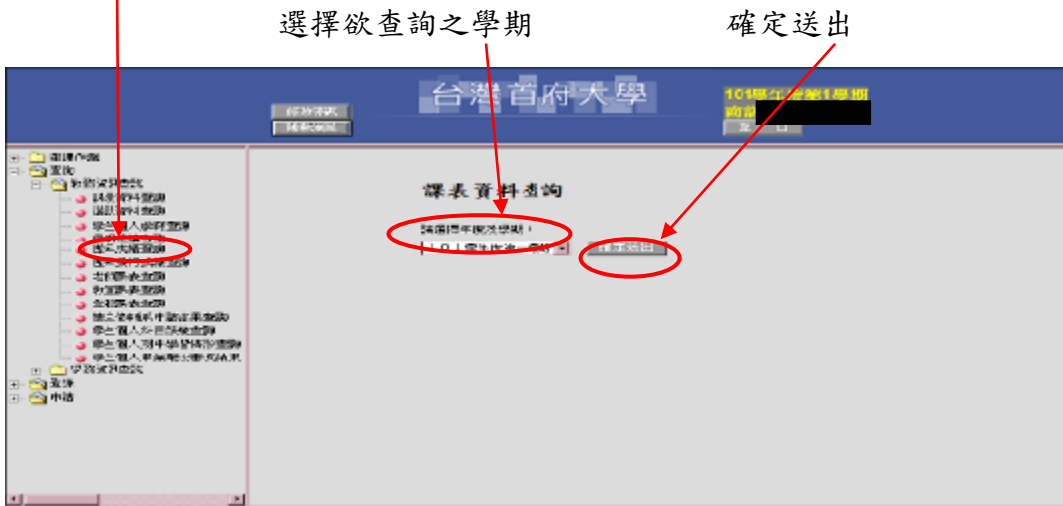
101 學年度第一學期

確定送出

禁止非法  
影印教科書  
請善用CC  
創意無價，  
盜版無理！



查詢課表



請特別注意，如修習科目衝堂則課表只會顯示其中一門課，若未於期限內辦理退選則修課均不予計算



步驟五：登出

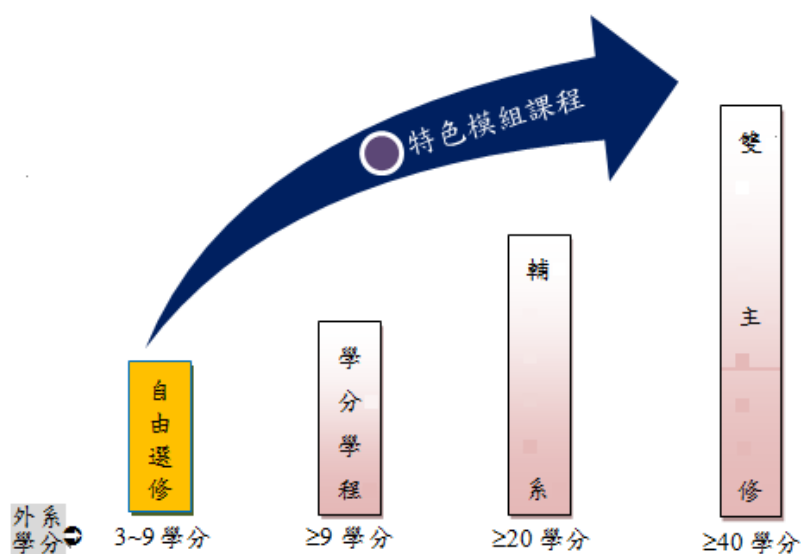
注意事項：選課完成後請正常「登出」，任意離開易造成系統誤判影響同學權益。



(五)全校跨領域選修 (自由選修)

系所	學分	系所	學分	系所	學分
幼教系	6	休閒系	9	健康系	9
應英系	4	企管系	8	觀光系	6
應日系	4	資管系	8	多媒系	3
餐旅系	3-9	旅館學程	2-10	數遊系	9
商設系	9	請利用空堂時間，自行選修「外系」必修或選修課程			

(六)學分學程



自由選修	自 100 學年度起入學之新生，依本校推動自由選修課程之精神，於畢業前至少必須修習外系 3 個專業學分，至多 9 個專業學分，而且這些學分必須被原有學系承認(亦即內含於畢業之 128 學分當中)。
學分學程	對於有意願多修習外系課程的同學，將引導其進行有系統的修課，亦即鼓勵學生只要修足本系與某一外系所合作開設之跨領域課程(即為特色模組課程之整合開設)達 9 學分(含)以上者，則經審核通過後(於畢業時)核發學分學程證書。
輔系	依循某一外系所規劃之輔系修習課程內容，至少修足 20 學分(含)以上者，核發輔系證書。
雙主修	依循某一外系所規劃之輔系修習課程內容，至少修足 40 學分(含)以上者，核發雙主修證書。

因此，同學經過有系統的學習特色模組課程至少 9 個學分後，即以取得學分學程證書(亦滿足系上所訂之自由選修學分，且能因應畢業後多元社會及就業跨領域通才的需求，培養第二專長提升就業優勢，何樂而不為呢？

禁止非法  
影印教科書  
請善用創用CC

創意無價，  
盜版無理！

## 教務處教學發展組宣導資料

### 『綜合能力自我分析』線上問卷填答流程圖

親愛的同學 您好：

首先，恭喜您順利進入本校就讀，即將開始一個嶄新的大學生活。教務處在此除表達關懷，也期望獲得你協助填寫一份關於「大一新生綜合能力自我分析調查」，本調查表主要目的在於瞭解同學們的背景資料、高中經驗以及你對大學的期待、經驗與感受。請您秉持客觀、負責與理性的態度填答。本調查表之分析結果將做為本校教學改進與學生學習規劃之重要參考，為求公正與合理，再次提醒您務必確實作答，謝謝您的配合。

敬祝 事事順心

台灣首府大學 教務處教學發展組

Step1：開啟台首大首頁(www.tsu.edu.tw)並點選左邊欄位『行政單位』選項。



Step2：進入到行政單位後，點選教務處底下之『教學發展組』。



Step3：進入到教發組首頁後，點選分類清單底下之『報名系統區』。



Step4：進入教發組首頁後，捲軸往下拉到底，點選綜合能力自我分析調查『大一新生區』。



Step5：進到問卷系統後，請『再一次確認』年級是否正確。

↓

## 台灣首府大學102學年度大一新生綜合能力自我分析調查表

親愛的同學 您好：  
首先，恭喜您順利進入本校就讀，即將開始一個嶄新的大學生活。教務處在此除表達關懷，也期望獲得你協助填寫一份關於「大一新生綜合能力自我分析調查」，本調查表主要目的在於瞭解同學們的背景資料、高中經驗以及你對大學的期待、經驗與感受。請您秉持客觀、負責與理性的態度填寫。本調查表之分析結果將做為本校教學改進與學生學習規劃之重要參考，為求公正與合理，再次提醒您務必確實作答，謝謝您的配合。

敬祝 事事順心如意 台灣首府大學 教務處教學發展組

**\*必填**

### 第一部分：基本資料分析

**1.您的性別\***

男  
 女

**2.您的居住地\***

北部  
 中部  
 南部

Step6：最後，記得在填完問卷後，點擊『提交』鍵送出問卷喔！感謝您！

3.對於自己大學生活之願景與期許：

**提交**

請勿透過 Google 表單送出密碼。

感謝您完成問卷填答！若有任何問題，請撥教發組分機：363、365。  
教務處 教學發展組

禁止非法  
影印教科書  
請善用創用CC  
創意無價，  
盜版無理！



## 6. Moodle 數位平台啟用帳號流程：

- (1) 以本校信箱帳密登入。
- (2) 填寫相關資料送出(請注意需留本校信箱，系統會自動寄出驗證信)。
- (3) 登入本校信箱開啟驗證信並點選內含之連結，便完成驗證啟用帳號。

## 7. 本校提供數套數位學習系統供學生自習使用，於本校首頁「服務資源」區提供連結，內含 Office 2003、英日文等各項數位學習課程，歡迎多加利用。

---

### 體育室新生宣導資料

- 一、本校體育課程為零學分二年必修〈一、二年級〉，一年級採原班級排訂各項運動項目與進度上課方式、二年級採興趣選項分組教學，不級格或未修者必須重〈補〉修。
- 二、本學期第一次體育課於原班級教室上課，由任課教師實施課程簡介、體育成績考核辦法、校內運動場館設施使用管理辦法、代表隊組訓等相關要點介紹。
- 三、體育課程每週 2 節課連續上課，請同學務必備妥運動〈休閒〉服、鞋，以利上課穿著。
- 四、本學年度校內預計舉辦運動賽事如後：
  1. 上學期：新生盃各項球類競賽、全校校園路跑比賽〈男生 4200 公尺、女生 2200 公尺，新生全員參加〉。
  2. 下學期：十人 11 腳大賽、全校運動會〈含田、徑賽部份項目、拔河、各項球類競賽等〉。屆時請同學踴躍報名參賽，以提昇校園運動風，為團隊爭取榮譽。
- 五、國、高中曾參加校運動代表隊或自認具各項運動競賽潛力者，請主動與體育室連繫並歡迎加入本校運動代表隊行列〈體育室連絡電話：06-5718888 轉 551、552，辦公室位置：致宏樓 TC-116〉。
- 六、開學後將擇期進行男、女籃球隊新進隊員選拔，日期、地點將以海報另行公布，請有興趣且具該項專長者屆時報名參加甄選。

---

### 圖書館新生宣導資料

- 一、進館閱覽須知
  1. 圖書館位於圖資大樓一、二樓，開放時間：每週一至週五，上午八時至晚上九時，週六上午九時至下午五時，週日上午九時至下午一時，國定假日及寒暑假開放時間另行公告。
  2. 進館前請將個人物品、飲料、食物等留置入口處置物架中，不得隨身攜入。
  3. 書刊閱閱，請放至書車，請勿隨手放回架上。
- 二、學生借書須知
  1. 為方便新生使用圖書館，在未領取新學生證期間，只要你憑身分證、駕照或 IC 健保卡即可借書。
  2. 每人可借書 10 冊，借期 1 個月，若無人預約，可續借 1 次。
  3. 借書逾期未還，每逾 1 日，每冊罰款二元(緩衝期 2 天內不計) 緩衝期過後還書，緩衝期間 2 天仍計罰款，並凍結再借閱權利至圖書歸還為止。
  4. 圖書續借及預約均可在網路上進行網址 <http://libsr.tsu.edu.tw/urica.html>，自個人借閱查詢項進入，輸入學生證號及密碼(預設為身分證號)即可。
  5. 為確保自身權利，請同學上圖書館網站留下您的 E-MAIL，圖書到期前 7 天通知，提醒妳記得還書或辦理續借。
- 三、期刊、視聽資料及網路使用須知
  1. 當期期刊限館內閱覽，過期期刊可外借 3 冊，借期 1 週。
  2. 視聽資料限館內使用，請至 2 樓視聽中心櫃檯登記後即可自行使用。
  3. 館內提供 20 台檢索台作為資料檢索使用，檢索台勿作為聊天、收發 Email 及瀏覽 BBS 站等用途。
  4. 資料檢索若須列印文獻，每頁 (A4) 收費 1 元。

#### 四、圖書館利用指導及資料庫檢索教育訓練

1. 除新生開學導覽外，開學一週後圖書館將安排各班「圖書館利用指導」之時間。
2. 於學期中，針對圖書館訂購之資料庫若有需要瞭解者，可團體(5人以上)報名申請安排上課時間。

#### 五、圖書館志工招募

1. 凡具有奉獻及服務熱誠者，均可報名參加。
2. 志工一學期一任，每月至少服務 12 小時，採分工輪班制。
3. 學期末依個人表現給於表揚及不定期辦理志工聯誼聚餐。

#### 六、圖書館連絡方式

聯絡電話：06-5718888 轉分機 643

圖書館網址：<http://www.tsu.edu.tw/a/webs/index.php?account=dwulib>

圖書館 E-mail：[library@tsu.edu.tw](mailto:library@tsu.edu.tw)

#### 七、其他各項規定請詳見圖書館網頁之各項規章辦法。

## 軍訓室宣導資料

### 全民國防教育與軍事訓練課程地圖：

#### 壹、依據：依據「本校全民國防教育軍事訓練課程實施辦法」實施

- 一、全民國防教育軍事訓練必修課程採學年開設，每週上課二小時，不計學分，可折抵役期。
- 二、全民國防教育軍事訓練選修課程依學期開設，採全校跨系開課之方式，每週授課二小時，計二學分，依本校通識中心通識選修課程規定訂定。
- 三、同課程不得重複選修，否則不予計分。

#### 貳、教學目標

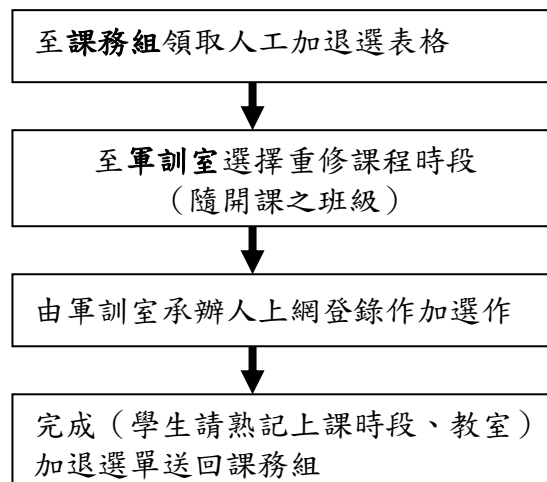
- 一、培育宏觀國際視野，增進國防安全知識。
- 二、凝聚國人憂患意識，淬煉愛國愛鄉情操。
- 三、深化全民國防共識，確保國家整體安全。
- 四、提升防衛動員知能，實踐全民國防目標。
- 五、熟悉安全應變機制，奠定社會安全基礎。

#### 參、一年級必修課程內容

全民國防教育軍事訓練課程由軍訓室負責規劃，內容包含：國際情勢、國防政策、全民國防、防衛動員、國防科技等五大領域，由軍訓人員授課。

## 全民國防教育軍事訓練課程重修作業流程

配合課務組人工加退選時程，辦理軍訓課程重修之人工加退選作業，流程為：



## 全民國防教育軍事訓練課程折算役期

依「本校全民國防教育軍事訓練課程實施辦法」，折減現役役期計算方式重點摘要如下：

- 一、82年次(含)以前役男:依每門課程總時數36小時(堂)計算，修習成績合格者，依每8堂課折算1日，得折減4.5日；五門課共180小時(堂)，不足1日不列入計算，至多得折減現役役期22日。
- 二、83年次(含)以後役男:折減軍事訓練期間，依每門課程內軍事訓練相關課目時數16小時(堂)計算，修習成績合格者，依每8堂課折算1日，得折減2日；五門課共80小時(堂)，至多得折減現役役期10日。

承辦教官：許麗敏教官 分機517

## 台灣首府大學學生免修全民國防教育軍事訓練課程作業辦法

89年10月11日校務會議修訂

99年7月14日校務會議修訂通過更名

100年3月23日校務會議修正

102年7月24日校務會議修正

- 第一條 本辦法依教育部「高級中等以上學校學生免修全民國防教育軍事訓練課程作業要點」訂定之。
- 第二條 本校學生具下列情形之一者，得申請免修在校全民國防教育軍事訓練全部課程：
  - 一、現任國軍士官以上職務，經權責單位核准就讀或在職進修。
  - 二、服常備軍、補充兵、國民兵、替代役期滿退持有退伍(役)證明或因故停役，持有停役證明。
  - 三、直轄市、縣(市)政府核發之身心障礙手冊。
  - 四、年齡滿三十六歲。
  - 五、經核定入學之外國學生。
  - 六、持居留證之僑生及港澳生，未在台灣地區設有戶籍者，並持有相關證明文件。
- 第三條 本校學生申請免修在校全民國防教育軍事訓練課程表，應在新生入學註冊後二週內，檢具有效證件，向軍訓室辦理申請，由校長核定。並分別統計列冊以備查考。
- 第四條 大專院校轉學生，已修畢各該學期全民國防教育軍事訓練課程成績及格者，准予抵免。自軍事學校轉入者，其轉入年級以前各學期之全民國防教育軍事訓練成績，得以軍事學校各該學期之軍事訓練及格成績抵免。其抵免申請依本校學生抵免辦法辦理。
- 第五條 每學期前，未具免修全民國防教育軍事訓練課程身分者，其應修之全民國防教育軍事訓練不及格，仍需補修。
- 第六條 每學期前，未具免修全民國防教育軍事訓練課程身分者，辦理休學時其應修之全民國防教育軍事訓練課程不及格，於復學後取得常備兵、補充兵、國民兵、替代役期滿退退伍(役)證明或持有停役證明者，仍須補修。
- 第七條 本辦法經校務會議通過，陳請校長核定後實施。

禁止非法

影印教科書

請善用創用CC

創意無價，

盜版無理！



# 台灣首府大學校園地圖



## 台灣首府大學交通資訊

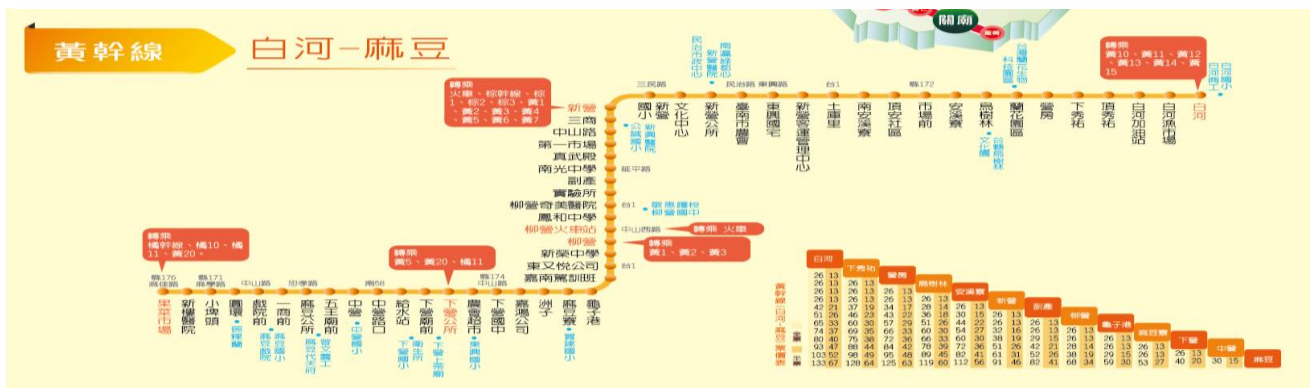
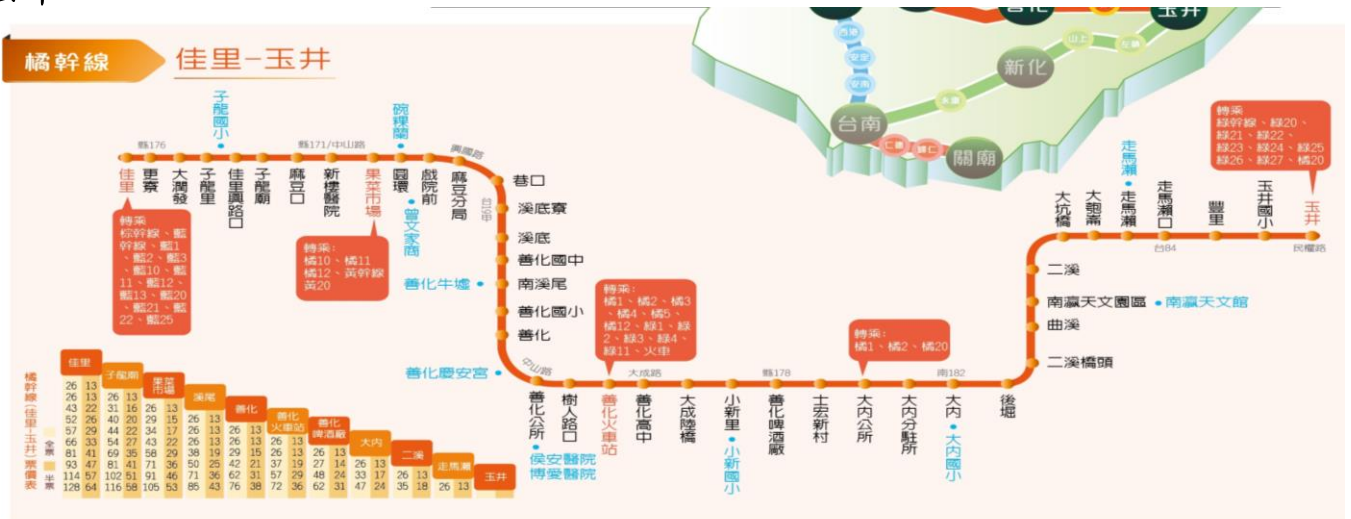


### 自行開車

- 國道一號(中山高)，299K 下營系統交流道，再接台 84 線往玉井方向，下 17K 下營交流道至本校約 3 分鐘時程。
- 國道一號(中山高)，303K 麻豆交流道下來，往麻豆市區方向，第一個叉路左轉，沿縣道 176 號(新生北路)繞市區外環，過麻豆代天府右轉，直走至右邊可見台糖加油站後，第二個紅綠燈左轉，即到本校，下交流道至本校約 5 分鐘時程(沿途皆有指標)。

- 國道一號(中山高)，303K 麻豆交流道下來，往麻豆市區方向，直行穿越麻豆市區(中山路、興中路)，行經 7-11 便利商店後，見 Y 字型叉路再轉往左前方，經過麻豆區公所、曾文農工，直走至右邊可見台糖加油站後，第二個紅綠燈左轉，即到本校，下交流道至本校約 5 分鐘時程(沿途皆有指標)。
- 國道三號(南二高)，334k 官田玉井交流道，再接台 84 線往下營北門方向，下 17K 下營交流道至本校約 3 分鐘時程。
- 國道三號(南二高)，334k 官田玉井交流道下來，往隆田方向，再接縣道 176 號往麻豆方向，依指標蒞臨本校。下交流道至本校約 20 分鐘時程。
- 國道三號(南二高)，329k 烏山頭交流道下來接縣道 171 直走，至成功路右轉接縣道 176 號往麻豆方向，依指標蒞臨本校。下交流道至本校約 20 分鐘時程。

## 公車



- 大台南公車橘幹線 10 號與黃幹線 20 號路線經過本校。時刻表及路線圖張貼於服務臺或可上大台南公車資訊網頁查詢。網址: <http://citybus.tainan.gov.tw/zh/news/1.html>
- 和欣客運：麻豆交流道下有和欣客運麻豆站(計程車至本校約 5 分鐘亦可利用本校接駁車)
- 統聯客運：麻豆交流道下有統聯客運麻豆站(計程車至本校約 5 分鐘亦可利用本校接駁車)

## 火車

- 乘車至隆田火車站下車，再搭計程車蒞臨本校，搭計程車約 10 分鐘時程。
- 乘車至新營火車站下車，再至對面新營客運總站內，搭乘興南客運往麻豆，經本校下車，搭興南客運約 35 分鐘時程。

## 台灣首府大學校內接駁車/公車服務搭車參考時刻表

103.2.17 日實施

車班次	台灣首府大學 (發車時間)	隆田火車站 (發車時間)	台灣首府大學 (到達時間)	車班次	台灣首府大學 (發車時間)	麻豆新樓醫院 (經由時間)	台灣首府大學 (到達時間)
接駁車1	07:25	07:35	07:45	橘10 公車		07:25	07:36
橘10 公車	07:36	07:50	08:07	橘10 公車		08:15	08:26
接駁車2	08:00	08:10	08:20	橘10 公車	08:07	08:20	
接駁車3	08:20	08:35	08:45	黃20 公車		09:01	09:17
橘10 公車	08:26	08:45		橘10 公車		09:35	09:46
接駁車4	08:45	08:55	09:05	橘10 公車	10:09	10:25	
接駁車5	09:05	09:20	09:30	黃20 公車	10:13	10:29	
橘10 公車	09:46	10:05		黃20 公車		10:51	11:07
橘10 公車		09:55	10:09	橘10 公車	11:14	11:30	
接駁車6	10:20	10:30	10:40	黃20 公車	12:03	12:19	
橘10 公車		11:00	11:14	黃20 公車		12:51	13:07
接駁車7	12:00	12:20	12:30	橘10 公車		13:05	13:16
接駁車8	12:30	12:50	13:00	接駁車12	13:00	13:20	13:30
橘10 公車	13:16	13:35		黃20 公車	14:03	14:19	
接駁車9	14:10	14:20	14:30	黃20 公車		14:51	15:07
橘10 公車		14:55	15:09	橘10 公車	15:09	15:25	
接駁車10	15:10	15:20	15:30	黃20 公車	16:03	16:19	
接駁車11	16:10	16:20	16:30	黃20 公車		16:51	17:07
橘10 公車	17:11	17:30	17:47	橘10 公車		17:00	17:11
橘10 公車	17:46	18:05		接駁車13	17:10	17:30	17:40
橘10 公車		19:30	19:44	橘10 公車		17:35	17:46
				橘10 公車	17:47	18:00	
				黃20 公車	18:03	18:19	
				橘10 公車	19:44	20:00	

附記

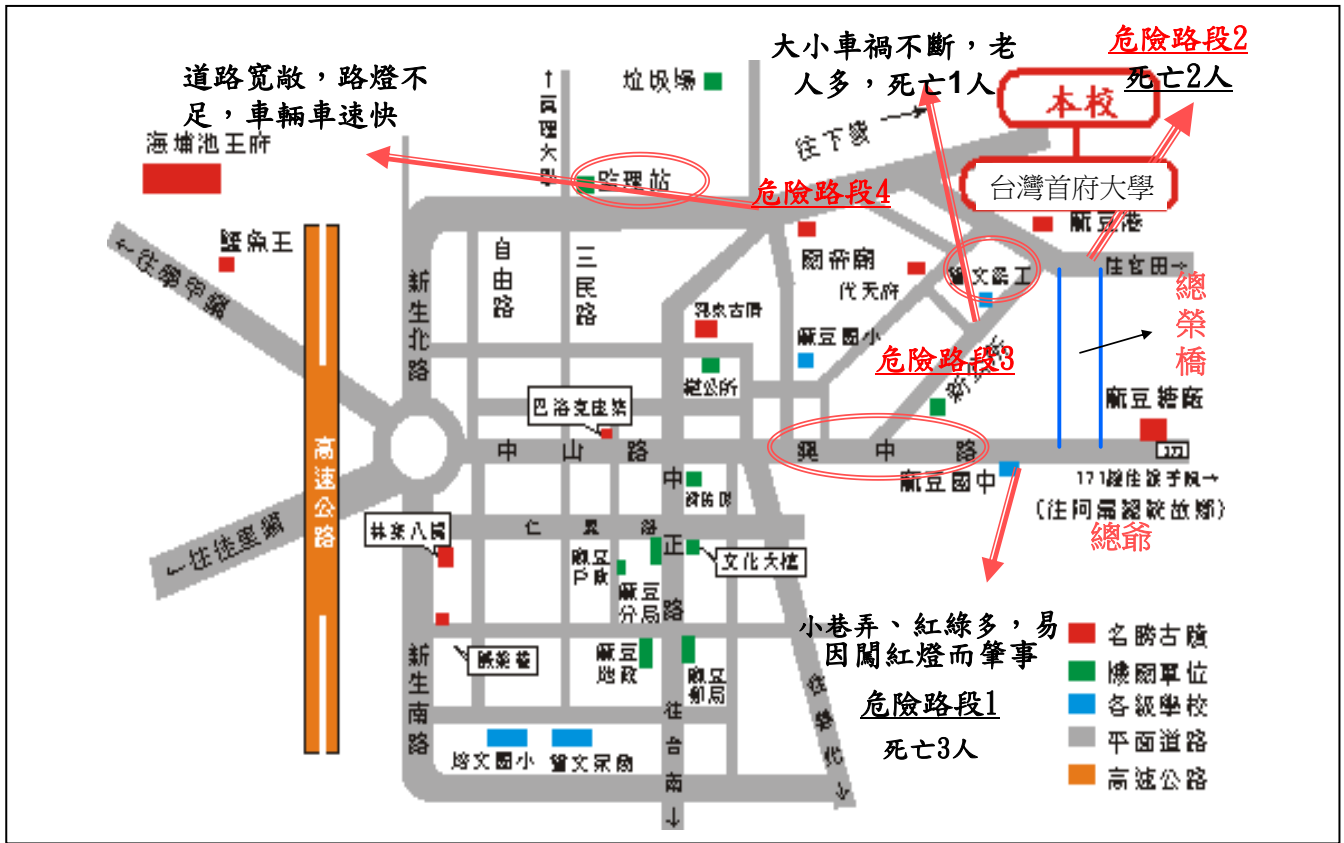
- 一、本表僅以隆田火車站、麻豆新樓醫院為基準結合校內接駁車與公車往返本校車班次，其他連結路線與停靠站請參考大公車路線時刻，實際到站發車時間可下載大台南公車 APP 應用程式查詢即時車況。
- 二、本校乘車地點致宏樓川堂前，公車每日行駛發車時間為預估時間，僅供參考。
- 三、校內接駁車週一至週五行駛，假日及寒、暑假期間停駛，沿路隨招隨停服務，每次投幣 20 元。校車司機：陳良木(木伯)0988-373700
- 四、103 年凡持電子票證(臺灣通/一卡通/悠遊卡/E 卡通)搭乘興南公司班車可享基本票價(26 元)免費與兩個小時內轉乘再享優惠 9 元，例：由本校到隆田火車站 7 元。
- 五、本學期校內接駁車配合大台南公車行駛調整接駁時刻，開學後依學生需求及行駛狀況適時調整；另接駁車月票申辦本學期暫緩實施。若有問題請洽司機或生輔組。

### 假日返校接駁車時刻表

沿路隨招隨停服務，週日及連續假日最後一日行駛，每次投幣 20 元，司機陳良木(木伯) 0988-373700

台灣首府大學 (發車時間)	隆田火車站 (發車時間)	台灣首府大學 (到達時間)	班次	台灣首府大學 (發車時間)	麻豆 交流道 (發車時間)	台灣首府大學 (到達時間)
19:00	19:20	19:30	1			
			2	19:30	19:50	20:00
20:00	20:20	20:30	3			
20:30	20:50	21:00	4			
21:00	21:20	21:30	5			

## ※ 校園週遭危險路段介紹



## ※ 騎機車應注意事項

- 配備要齊全（安全帽、眼鏡）
- 留意個人身體狀態（體力、視力）
- 注意車前狀況（要專心注意週遭交通狀況）
- 保持安全車距
- 勿超速、勿闖紅燈
- 遇路口多禮讓、多停看聽（綠燈亦同）
- 借用他人車輛要多留心，避免不熟悉車輛性能而肇事。



台南市麻豆區內醫療診所

診所名稱	地址	主治項目	預約電話	診療時間			休診(假日)
				早上	下午	晚上	
麻豆新樓醫院 (特約)	小埤里苓 子林 20 號	內、外科、婦產科、神 經內科、骨科、眼科、 牙科、泌尿科、家醫科 等	5702228	9:00 至 11:30	1:30 至 4:30	6:30 至 8:30	(六)上 (日)全 急診照常看 診
慧安中醫診所 (特約)	興中路 184-1 號	內婦產科、胃腸肝膽 科、針灸傷骨科、體質 保健、酸痛物理治療	5715719	8:30 至 12:00	2:00 至 5:30	6:00 至 9:00	(日)全
同仁堂 中醫診所	仁愛路 11 號	內婦科、胃腸肝膽科、 針灸傷骨科、小兒科	5719888	8:30 至 12:00	2:30 至 6:00	6:30 至 9:30	(日)下午
哲賓耳鼻喉科	興國路 16-1 號	耳鼻喉專科	5713511	8:00 至 12:00	3:00 至 6:00	7:00 至 9:00	(五)全 (日)下午
姜耳鼻喉科	信義路 34-13 號	耳鼻喉專科	5713336	8:30 至 12:00	3:00 至 6:00	7:00 至 9:00	(四)下午 (日)全
柏榮牙醫診所	興國路 40-6 號	牙科	5714067	8:30 至 11:50	2:30 至 5:30	7:00 至 9:00	(六)晚上 (日)全
首嘉牙醫診所	文昌路 6-1 號	牙科	5721689	9:00 至 12:00	2:30 至 6:00	7:00 至 9:00	(日)全
林眼科診所	忠孝路 23-27 號	眼專科	5719118	8:10 至 12:00	3:30 至 7:30	無	(四)下午 (日)全
葉外科	興中路 62 號	內外科、X 光檢驗、心 電圖	5721613	9:30 至 12:00	3:00 至 6:00	7:30 至 9:00	(日)下午
共安診所	興國路 36-2 號	內科、耳鼻喉科、皮膚 科、酸痛科	5720857	8:00 至 12:00	2:00 至 6:00	6:50 至 9:30	(日)全
王新民診所	興中路 189 號	內科、皮膚病、腸胃肝 膽科、過敏	5721857	8:00 至 12:00	2:30 至 6:00	7:00 至 9:00	
劉惠仁婦產科 診所	信義路 38 號	婦產科	5711679	8:30 至 12:00	2:30 至 6:00	7:00 至 9:30	(日)下午



103 學年度新生入學輔導 9 月 16 日

上午 0830-1030 時校園安全教育闖關活動

系班級：\_\_\_\_\_ 學號：\_\_\_\_\_ 姓名：\_\_\_\_\_

關名	認章處
迷霧森林- 煙霧室體驗	禁止非法 影印教科書 請善用創用CC
一飛沖天- 水龍帶教學	創意無價， 盜版無理！
斧底抽薪- 滅火器教學	
安全教育- CPR	

※凡全程參與 9 月 16 日安全教育闖關活動與新生全校趴趴走活動者，可領取摸彩券乙張(各班級輔導員請持識別證 17:30 前於 6 樓活動中心領取)；9 月 16 日 18-20 社團博覽會晚會辦裡摸彩。(以人在場唱名三次領獎為準)

# 103 學年度新生入學輔導 9 月 16 日 11-16 時

## 全校趴趴走闖關活動

系班級：\_\_\_\_\_ 學號：\_\_\_\_\_ 姓名：\_\_\_\_\_

關名	認證處	關名	認證處
學務處 軍訓室 體育室 致宏樓一 F		教務處 致宏樓一 F	
電算中心 致勤樓三 F		圖書館 圖資大樓一 F	
總務處 致宏樓一 F		研發處 各長官辦公室 通識中心 致宏樓二 F	
心輔組 致勤樓一 F		社團博覽會 圖資大樓六 F (活 動中心)	

※凡全程參與 9 月 16 日安全教育闖關活動與新生全校趴趴走活動者，可領取摸彩券乙張(各班級輔導員請持識別證 17:30 前於 6 樓活動中心領取)；9 月 16 日 18-20 社團博覽會晚會辦裡摸彩。(以人在場唱名三次領獎為準)